

# 畜産ネットワーク ちば

2010年 1月15日  
第17号

発行所 (社) 千葉県畜産協会  
〒260-0026  
千葉市中央区千葉港4番3号  
千葉県畜産会館内  
発行人 森 英 介

## 年頭のごあいさつ



社団法人千葉県畜産協会  
会長 森 英 介

新年明けましておめでと  
うございます。

皆様におかれましては、希望と期待をもって新年をお迎えになられたことと、心よりお祝い申し上げます。

日頃より当協会が行っております各種事業の推進にご支援ご協力を賜り、厚く御礼申し上げます。

昨年は、国の緊急経済対策によってようやく明るさの出てきた国内経済が、後半に急激な円高もあってデフレの傾向が強まり、一層の景気対策が待たれる中、新年を迎えたところです。

一方、畜産の状況は、飼料価格が前年よりは低下したものの、依然として高い水準で推移する中、畜産物の生産者価格は押し並べて低位に推移したことで、畜産経営においては、既存制度による補てん等によっても再生産の確保は極めて困難となっており、飼料高騰に対応した緊急融資制度への申し込みは、かなり多いとのことでした。

一方こうした中で秋に民主党政権に代わり、国の

本年度補正予算の見直しに加え、新年度予算要求に対しては、事業仕分けが実施されるなど、今後の再生産に向けた各種事業の動向がいまだに不透明で、生産サイドにおかれましては、大変不安を持っておられることと存じます。

今後の景気動向、卸売価格動向や飼料原料価格、為替水準等によっては、生産現場への影響が大変危惧されますし、消費者との間で安全性と品質の向上を前提に育んできた太いパイプも損なわれることが懸念されます。

このような状況の中、当協会としましては、トレーサビリティの推進による安全性の確保、エコフィードや飼料用米利用による飼料自給率の向上対策、衛生対策の充実による疾病の防止対策、家畜改良の推進及び生産技術向上による生産性の向上対策は本県畜産にとって必要不可欠な事業であります。

これらの事業を推進していくためには、国はじめ県・関係団体の支援を、協会は勿論、私個人としても強く求めていく所存です。

本年も旧年に倍して、皆様方の経営の効率化への支援、生産性向上、安全・安心で品質の良い畜産物の安定供給等向け、事業の推進に畜産協会関係者一同努めてまいりたいと存じますので、ご協力をお願い申し上げます。

国内景気が回復し、本県畜産の諸課題が改善していきますこと、併せて皆様にとって最良の年となりますことを祈念し、年頭のあいさつとします。

## も く じ

- ・ 年頭のごあいさつ  
社団法人千葉県畜産協会会長 森 英介……(1)
- ・ 年頭のごあいさつ  
千葉県農林水産部部長 依田 茂……(2)
- ・ 5年に一度の乳牛オリンピック  
～第13回全日本ホルスタイン共進会～……(3)
- ・ 2010年世界農林業センサス……(3)
- ・ 畜産機械・施設リースのご案内……(4)
- ・ 地方競馬全国協会からのご案内……(4)
- ・ 畜産経営者・畜産団体の皆様！豊富な実務経験と知識を有した人材を活用しませんか？……(5)
- ・ 館山市須藤牧場優秀賞受賞！……(5)

- ・ 第47回畜産関係試験研究成果発表会のご案内……(6)
- ・ 県産規格外カンショの豚肥育後期飼料への利用……(8)
- ・ 平成21年度千葉県家畜保健衛生業績発表会が開催される……(10)
- ・ 海外で高病原性鳥インフルエンザ猛威、飼養管理に注意を！……(10)
- ・ 千葉県代表が農林水産大臣賞受賞!!  
～牛乳製品利用料理コンクール全国大会～……(11)
- ・ ちば畜産レディースネットワーク通信……(11)
- ・ NPO法人いきいき畜産ちばサポートセンター通信……(12)
- ・ 「食の安心・安全」は「法令順守」から……(12)
- ・ 編集後記……(12)

## 年頭のごあいさつ

千葉県農林水産部  
部長 依田 茂

新年明けましておめでとうございます。畜産農家の皆様方、また関係者の皆様方には、健やかに良いお年をお迎えのことと存じ上げます。

また、日ごろ、本県の農林畜産行政の運営につきましては、格別の御高配をいただき、厚くお礼申し上げます。

さて、畜産情勢は一昨年来、飼料価格をはじめとする生産費の高騰により非常に厳しい局面を迎えております。

加えて、デフレによる消費者の低価格志向が進んでおり、消費需要はあるものの、相場の低迷が続き、再生産に必要な所得確保が困難な状況が続いています。

特に豚肉においては顕著であり、調整保管等の措置で、若干、相場は持ち直しているものの、当面の厳しい状況に変わりはありません。

千葉県畜産の動向ですが、平成21年2月1日時点の畜産統計で、飼養戸数及び頭羽数は、乳用牛1,040戸（前年比96.3%）、41,100頭（同95.4%）、肉用牛399戸（同97.3%）、41,900頭（同98.6%）、養豚399戸（同92.8%）、645,300頭（同103.1%）、採卵鶏173戸（同96.1%）、9,685千羽（同96.6%）であり、乳用牛、養豚、採卵鶏は全国トップ5に入るなど主要畜産県としての地位を堅持しているところです。

統計公表年に時間差があるため現状を確実に捉えきれないところはありますが、平成19年の畜産産出額では、千葉県は1,014億円と全国第6位の位置にあります。しかしながら、各畜種において上位県との差が少しずつ開いており、今後は、農家個々の経営内容の強化が重要であると考えております。

こうしたことから、現在、平成20年2月に公表した「畜産緊急戦略」に基づき、「畜産産出額1,000億円の維持拡大！」をスローガンに国の事業等を活用しつつ、「豚肉の安定供給の実現」、「飼料自給率の向

上による畜産経営の安定」、「県産畜産物の知名度向上」、「和牛生産基盤の強化」、並びに「乳牛個体能力の改良」などの対策を中心として、畜産振興の取り組みを進めているところです。

さらに、現在策定中の千葉県総合計画においては、本県の農林水産業を今後とも持続的に発展させていくために、多様で活力のある担い手の確保や育成を図るとともに、首都圏立地の有利性を生かした産地づくりを進め、消費者に選んでもらえる農林畜産物を県内外に提供し続けられるよう、生産力の強化を図る必要があると考えております。

そのひとつとして、湿田を多く抱える本県水田の有効活用を進めるため、耕畜連携の下に水田を最大限活用できる飼料用米及びWC S用稲の生産拡大を促進するとともに、飼料増産や放牧、コントラクター育成などを推進し、総合的に飼料自給率の向上に取り組むこととしております。

また、消費意欲が減退している経済状況下においては、販売促進に係る取り組みも行政の重要な役割のひとつと考えております。豚肉については、共通名称「チバザポーク」を行政によるセールスプロモーションのアイテムとして活用し、千葉県畜産協会の事業展開とともに、千葉県産豚肉の知名度向上に取り組んでいるところです。少しずつではありますが、業者間に浸透し始めており、千葉県産豚肉の有利販売につながるものと期待しております。

今後は、このような取り組みを、肉牛、牛乳、鶏卵等にも広げられるように、各生産者や関係団体等との話し合いを進めていきたいと考えております。

最後になりますが、人における新型インフルエンザが瞬く間に国内に広がったように、高病原性鳥インフルエンザの国内侵入が非常に心配されているところです。

県では、家畜保健衛生所を中心とした机上演習や行政機関の図上訓練を実施し、万が一に備えておりますが、生産者及び関係者におかれましては、常日頃からの危機管理の強化をお願いするところです。同様に、畜産に関するコンプライアンスについても、十分御配慮くださるようお願いいたします。

生産者の皆様、関係者の皆様にとって、本年一年が飛躍の年になることを祈念しまして、新年の御挨拶とさせていただきます。



# 5年に一度の乳牛オリンピック

## ～第13回全日本ホルスタイン共進会～

全国の酪農家が乳牛改良の成果を競い合う「第13回全日本ホルスタイン共進会」が平成22年10月8日（金）～11日（月）の4日間、北海道勇払郡安平町早来新栄の北海道ホルスタイン共進会場で開催されます。

全日本ホルスタイン共進会は、5年に1度開催され、今大会には各県代表牛380頭の出品が予定され、改良増殖の推進に向けて、その体型の美しさや機能の優秀さを競います。

その、前哨戦として平成21年11月14日（土）～15日（日）の2日間、神奈川県綾瀬市で開催された第15回関東地区ホルスタイン共進会に本県から14頭が出品し、優等賞に2頭、一等賞に7頭入賞するなど健闘しました。

全日本ホルスタイン共進会では他にも、付帯行事として、酪農資材農具展示・技術交流会場、交流体感牧場、COWCOWステージ、北海道物産パビリオン、北の食パビリオンなど楽しい催しも盛りだくさんですので、大勢の皆様の応援よろしくお願いします。

（千葉県酪農農業協同組合連合会 生産課 山口健児）

### 交流体感牧場

見て、触って、学んで！  
牧場の日常がやってくる！  
牧場の仕組みについて学んだり、牧場の仕事や暮らしを実際に体験することのできるパビリオン。

- 北海道酪農の歴史を知ろう！酪農の歴史をみんなで学ぼう！
- ・牧場の歴史を学ぶ「北海道酪農ミュージアム」
- ・北海道酪農の父「中野富太郎氏の軌跡」と北海道酪農業
- 元気な牛！子牛にお乳を飲ませよう！
- お乳で遊ぼう！牛乳ってこうやって搾るんだ！
- 大衆だけじゃなく、牧場の仕事をやってみよう！
- はっとい！食の安全・安心が見えてくる！
- ・食の安全体験コーナー
- ・食の安全・安心ワークショップ
- 牛乳で作ってみよう！ミルク・ふあくとろー！
- ・乳製品手作り体験
- ・牛乳・乳製品の紹介
- こんなにすごい！牛乳の力！
- ミルクとチーズがいっぱい！ミルクフードコート
- ミルクとチーズがいっぱい！ミルクランド北海道フェア
- 酪農家さんと遊ぼう！酪農体験ゾーン

### シャトルバス乗降場 ウェルカムゾーン

### 酪農資材農具展示・技術交流会場

屋内外に各企業出展に展示会を実施いたします。

【小冊子】  
W2000\*D3000 251小冊  
W5000\*D4000（土間）40小冊

【出展企業予定】  
■酪農関連機器メーカー ■酪農飼料メーカー  
■酪農関連機器、衣料、出版、他

### ウェルカムアーケード

会場内を楽しく回遊していただける賑わい感を演出します。

- ファーマーズ・クラフトショップ
- アートパフォーマンス
- COWCOWホビーショップ

### 共進会場

※共進会ホスピタリティスペースを併設

- 第13回全日本ホルスタイン共進会北海道大会
- 日本学校農業クラブ家畜審査競技会
- 審査講評・牛の見方
- リードマンスクール
- 高校リードマンコンテスト（農業クラブ生）
- 毛刈り講習会

### COWCOWステージ

大型モニターをバックにした牧場のフィールドイメージのステージ。

- 開会式・閉会式
- 酪農クイズ大会
- ミルク早飲み大会
- etc

### 北海道物産パビリオン・北の食パビリオン

会場は開放的で明るく、ヨーロッパの市場を思わせるようなイメージ。  
北海道の物産と道産食材を使用したご当地グルメがいっぱいのパビリオンです。

- 北海道物産、乳製品の豊富に取り揃えた「道内各JA等による農産物直売」
- 「北海道郷土料理大集合！」
- 「みんなで食べつくせ！北海道のブランド焼肉」

## 2010年 世界農林業センサス（平成22年2月1日実施）

平成22年2月1日現在で、全国一斉に「農林業の国勢調査」といわれる「2010年世界農林業センサス」が実施されます。

この調査は、今後の農林業の政策に役立てるために5年ごとに実施される極めて大切な調査です。

1月中旬から農林業を営んでいる皆様のところに調査員が訪問して、調査票に農林業の経営状況などの記入をお願いしますので、ご協力をお願いします。

問い合わせ先 千葉県総合企画部統計課 TEL:043-223-2220



ご協力をお願いしま～す



## 畜産機械・施設リースのご案内

### ●リースの仕組み

ご希望の畜産機械施設を（財）畜産近代化リース協会が購入し、皆さん方にこれをリースしてご利用頂き、**リース期間（通常6年）終了時には、そのリース機械を譲渡する**仕組みです。なお、契約は、リース協会と農業協同組合等の間で契約し、そののち農業協同組合等から畜産農家等の皆さんへ再リースする形となります。

### ●リース期間が終わったら

リースした機械はリース期間が終わったらあなたのものになります。

リース期間終了時に、**購入価格の100分の10に相当する額に、消費税相当額を加えた価格**で譲渡いたします。

### ●リースできる主な機械と期間

貸付機械施設名	主要なリース機械名 (この表にない機械は、相談下さい。)	リース期間
自給飼料生産利用機械施設	トラクター、ロータリー、コーンハーベスター、ロールベラー、モアーコンデショナー、テッター類、カッター、フォレージハーベスター、ラウンドベラー、レーキ類、播種機、ラッピングマシーン、ロールカッター、バキュームカー、ヘイベラー、コーンプランター、飼料攪拌機、マニアスプレッダー、デスクモア等モア類、ホイルローダー、自動給餌機、フロントローダー、ドッキングローダー、マニアワゴン類ワゴン類	6年
	ダンプカー、トラック	5年
搾乳施設	パイプラインミルカー、搾乳ロボット、	6年
生乳冷却貯蔵施設	バルククーラー、プレートクーラー	6年
生乳検査機械	生乳成分測定器	6年
精液保管等施設	凍結精液保管器、液体室素保管器、補給器	6年
畜舎環境改善機械施設	消毒機、消毒用自動車（特殊自動車の場合は5年）細霧装置、節電機、保育機、通風装置	6年
中小家畜管理機械施設	自動給餌機、分娩豚ゲージ、鶏舎用カーテン巻上げ機	6年

### ●借りる機械のリース料

リース機械の取得価額から取得価額の100分の10に相当する額を差し引いた額をリース契約期間の年数で割った額を年額として、毎年納入して頂くことになります。

なお、その際**リース残高に対して1パーセントの貸付利子（事務手数料相当）を負担願います。**（経営支援課 武田）

#### お問い合わせ先

畜産近代化リース協会畜産事業部 TEL: 03-3584-0899  
千葉県畜産協会 TEL: 043-242-6333  
または、最寄りの酪農農業協同組合、農業協同組合等までご連絡下さい。

## = 地方競馬全国協会からのご案内 =

「地方競馬の馬主になりたい!」という方は地方競馬全国協会までご連絡ください。地方競馬の馬主登録制度についてご案内いたします。

なお、地方競馬の馬主の情報については、下記からもご覧になれます。

**地方競馬サイト** (<http://www.keiba.go.jp/>)

問い合わせ先 競争関連部登録課 TEL: 03-3583-2142





## 畜産経営者・畜産団体の皆様！

豊富な実務経験と知識を有した人材を活用しませんか？

◆ご相談に応じた人材をピックアップし、ご紹介（マッチング）します。

千葉県畜産協会では、経営戦略の見直しや新事業展開のために人材を必要としている畜産農家の皆様方、畜産団体からのご相談をお待ちしております。現在畜産協会に登録されている人材は150人名です。その支援分野別登録は下表のとおりです。（紹介（マッチング）が成立したら、具体的な支援条件（謝礼）等の交渉は直接当事者同士で行ってください。）※職業安定法に基づく紹介や斡旋は致しません。

（企画経営部 前之園）

### ●支援分野

平成21年11月1日現在、150名

	支援分野	具体的には下記のような支援・指導が可能です	千葉県畜産登録人材
1	家畜管理	ア. 家畜栄養 イ. 飼養管理 ウ. ふん尿処理・利用	66名
2	家畜生産	ア. 育種改良 イ. 繁殖 ウ. 人工授精 エ. 受精卵移植	44名
3	畜産経営・税務	ア. 畜産経営・経済 イ. 税務関係 ウ. 労務関係	26名
4	家畜衛生	ア. 臨床 イ. 予防衛生 ウ. 公衆衛生	26名
5	飼料生産・利用	ア. 飼料作物 イ. 草地造成・管理 ウ. 飼料分析	27名
6	畜産物加工・利用	ア. 牛乳・乳製品 イ. 食肉・肉製品 ウ. 毛製品	22名
7	畜産行政 普及教育	ア. 政策立案 イ. 開発計画 ウ. 普及教育	25名
8	食育、イベントなど	ア. 畜産物加工 イ. 料理講習 ウ. 食育・イベントなど	68名
9	団体事務	ア. 各種団体の事務など	26名
10	農村開発	ア. 地域複合 イ. 環境保全 ウ. 地域開発	26名

（注：畜産登録人材は支援分野が重複する）

お問い合わせ、ご相談は、下記まで

社団法人 千葉県畜産協会

〒260-0026 千葉市中央区千葉港4番3号 千葉県畜産会館

Tel. 043(242)8299 Fax. 043(238)1255 E-mail: info@chiba.lin.gr.jp

## 館山市須藤牧場優秀賞受賞！

～平成21年度全国優良畜産経営管理技術発表会～

平成21年11月2日（月）東京都文京区「ホテル東京ガーデンパレス」において、社団法人中央畜産会、社団法人全国肉用牛振興基金協会主催の平成21年度全国優良畜産経営管理技術発表会が開催されました。

この発表会は、畜産協会が行う支援活動等を通じて明らかにされた、優秀な実績を収めている畜産経営等を広く求め、発表会を開催し表彰するとともに経営の成果を支えた経営管理技術の普及を図ることを目的として実施されております。

千葉県からは千葉県優良事例選定審査委員会（千葉県畜産協会）が推薦した館山市の須藤裕紀・須藤陽子さんが、優秀賞を受賞されました。

（経営支援課 武田）

開催結果はホームページに掲載されておりますので、

<http://jlia.lin.gr.jp> からご覧いただけます。



## 第47回畜産関係試験研究成果発表会のご案内

千葉県農林水産技術会議畜産部会では、試験研究の成果発表会を開催し、広く関係者の皆様に成果の内容をお知らせするとともに、皆様からの提言を今後の研究成果に反映させたいと考えています。

参加は無料で、事前の申し込みも必要ありません。開催日時、場所、課題名等は下記の通りです。

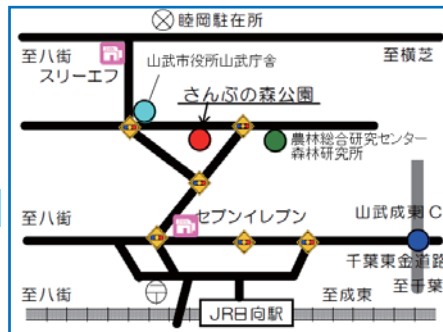
お誘い合わせの上、多数のご来場をお待ち申し上げております。(畜産総合研究センター)

### < 酪農・肉牛部門 >

日 時：平成22年1月29日(金) 10時30分～15時15分

場 所：さんぶの森文化ホール(さんぶの森公園内)

山武市埴谷1904-5(TEL:0475-80-9700)



#### □牛肉の脂肪質および食味性改善のための生米ぬか給与技術

一昨年報告した1次試験では、生米ぬかの肥育全期間8%添加で牛肉中オレイン酸が増加し食味性が改善できた。今回は、添加期間及び添加量について検討した結果を報告する。

#### □県内産の稲発酵粗飼料中のβ-カロテン含量

肉用牛の肥育における稲発酵粗飼料の給与は、飼料中のβ-カロテン含量が脂肪交雑等の枝肉成績に影響するため、平成20年と21年産の稲発酵粗飼料中のβ-カロテン含量を測定した。

#### □オリゴ糖等の給与が乳用子牛に及ぼす影響

生乳を哺乳する乳用子牛にシンバイオティクス(乳酸菌+オリゴ糖)やセロオリゴ糖(セルロース系オリゴ糖)を給与すると、腸内細菌叢の改善や発育が高まる傾向を示した。

#### □乾乳期間の短縮が乳牛の飼料摂取、分娩状況および乳生産性に及ぼす影響

乾乳期間を一般的な60日間から40日間に短縮しても、初乳成分や分娩後の乳生産性には差がなく、搾乳期間を延長した分の乳生産量が高まった。

#### □ホールクロップサイレージ向けとして有望な飼料イネ専用品種の選定

実用化された飼料専用品種について、直播栽培での品種比較試験を3カ年にわたって実施した。生育特性、収穫成績、飼料成分の評価を行い、有望な4品種を選定し紹介する。

#### □泌乳中後期における飼料用米ソフトグレインサイレージの給与効果の検討

泌乳中後期のホルスタイン牛6頭を用い、配合飼料給与量の一部を飼料用米ソフトグレインサイレージに代替した給与試験を実施して、その給与効果を検討した。

#### □細断型ロールベアラによる飼料用トウモロコシの収穫作業時間について

畜産農家が細断型ロールベアラを導入する際の検討材料として、ワンマン式、固定式、伴走式の各作業方式について、作業時間を中心に調査を行ったので紹介する。



食用品種と飼料用品種の比較



細断型ロールベアラによる飼料用トウモロコシの収穫風景

### < 養豚部門 >

日 時：平成22年3月10日(水) 10時～14時

場 所：印旛合同庁舎大会議室

佐倉市鎗木仲田町8-1(TEL:043-483-1128)

※駐車場に限りがありますので、電車を利用するかお車の場合は乗り合わせての来場をお願いします。

#### □三元交雑豚WLDの産肉性に及ぼす止め雄系統の影響

WL種雌豚にD種雄豚のユメサクラ、ゼンノーD-02の2系統を交配した三元交雑豚WLDの産肉性について調査した結果、両系統とも発育成績は良好で、上物率も70%以上と高い成績を示した。

#### □高タンパク質・高脂質エコフィードの肥育豚飼料への応用

コンビニエンスストアから排出される高タンパク質・高脂質のエコフィードを肥育前期および後期の豚に給与した結果、対照区と同様な発育を示した。



## □飼料用米（玄米）の配合割合の違いが肥育豚の発育および肉質に及ぼす影響

県産の飼料用米品種である「べこあおば」の玄米を粉碎し、豚の肥育後期の飼料に0%、15%、35%、70%配合し、発育および肉質、脂質に及ぼす影響を調査した。

## □豚精液の精子数測定器の開発

効率的な人工授精を実施するためには、精子数を迅速、簡便かつより正確に測定する必要がある。そこで今回、簡単に精子数を測定できる装置を開発したので紹介する。

## □DNA型で父親を特定した産子の割合からの授精適期の推定

授精適期を推定する目的で、肉豚のDNAを採取し1回目の交配で使ったオス豚との親子判定を行い、離乳日および発情開始からの交配時期を調査した。

## □管内養豚地域における豚繁殖異常に対する取組み

平成17年秋以降、管内養豚地域で多発している持続的な豚繁殖異常（受胎率低下、流早産、黒子・白子）の発生状況と病性鑑定成績、それに対する取り組みについて紹介する。



豚精液の精子数測定器

## □捕獲されたイノシシの肉質と有効利用

有害獣であるイノシシ肉の特産化を図るため、肉質調査並びに加工について検討した結果、夏場に捕獲されたイノシシ肉はソーセージへの加工利用の可能性が示唆された。

## □効率的浄化処理のための投入汚水の汚濁負荷量低減化

汚水を効率的に浄化処理するためには投入負荷の適正な管理が重要である。

頭数増等により負荷量増が問題となるため、凝集剤利用による汚濁負荷の低減化について検討した。

昼食時に「ランドレース種の輸入豚」の成績について紹介します。

**※ 引き続き同会場にて千葉県畜産協会主催の養豚大会が行われます。**

## < 養鶏部門 >

日 時：平成22年2月9日（火）10時～14時

場 所：成田国際文化会館小ホール

成田市土屋303（TEL：0476-23-1331）



## □強制換羽誘導用飼料利用による強制換羽

2銘柄の赤玉卵産出鶏に低栄養価飼料を給与し換羽に導いた結果、従来の絶食法による換羽後の産卵諸性能・卵質と大きな差はみられないが、銘柄によっては卵重が重くなった。

## □高タンパク質・高脂質エコフィードの白玉卵産出鶏と赤玉卵産出鶏への応用

高タンパク質・高脂質と低タンパク質・低脂質に分別し飼料化したエコフィードを、白玉卵産出鶏と赤玉卵産出鶏に給与した結果、両銘柄鶏とも対照群と同等の成績を示した。

## □醤油粕の採卵鶏飼料原料としての利用

醤油粕を配合飼料に5%上乗せした飼料、及び栄養レベルを調整し5%配合した飼料を白玉卵産出鶏及び赤玉卵産出鶏に給与した結果、良好な産卵成績を示した。

## □飼料用米の採卵鶏への利用

飼料中のトウモロコシを玄米で50%及び100%代替した飼料を採卵鶏群に11カ月に渡り給与した結果、産卵成績は良好な成績を示し、糞中の乾物量が減少する傾向がみられた。

## □飼料用米（モミ米）と高タンパク質・高脂質エコフィードの給与が房総地どりの発育と肉質に及ぼす影響

モミ米と高タンパク質・高脂質エコフィードを房総地どりに混合給与した結果、発育に差は無く、可食内臓重量の増加と脂肪酸組成に違いがみられた。

## □育成期の関節炎を主徴とするMycoplasma synoviae (MS) 感染が鶏の産卵前期に及ぼす影響

一昨秋、60日齢の赤玉卵産出鶏に翼下垂を伴う関節炎が発生し関節からMSが分離された。発症群は通常より50%産卵到達が8日遅れ、本症は産卵前期の成績に悪影響を及ぼした。

## □採卵鶏の銘柄別性能比較試験

採卵鶏のボリスブラウン、シェーパーブラウン、ゴトウもみじ、ジュリア、ジュリアライト、ハイラインマリア、ハイラインローラ、パブコックB-400VSの8銘柄について育成成績、産卵諸性能、卵質、糞中水分率などを調査した。

## 【お問い合わせ先】

千葉県畜産総合研究センター <http://www.pref.chiba.lg.jp/laboratory/livestock/>  
電話：043-445-4511 FAX：043-445-5447



# 県産規格外カンショの豚肥育後期飼料への利用

## 一銘柄豚肉「ダイヤモンドポーク」の肉質の秘密ー

畜産総合研究センター 生産技術部 養豚養鶏研究室 高橋 圭二

農林水産省が平成18年3月に公表した「食料・農業・農村基本計画」では、食料自給率を現状の40%から平成22年度には45%に引き上げることとし、併せて飼料自給率についても24%から35%と大幅な向上を目指しています。県内でこの飼料自給率の向上に貢献でき、豚のエネルギー源となる可能性のある作物は、カンショ（生産量：全国3位）、米（生産量：全国9位）、ジャガイモ（生産量：全国7位）とサトイモ（生産量：全国1位）等が上げられます。この中で今回は、このカンショの規格外品を飼料として利用し、中ヨークシャー種に給与した試験を行いましたので紹介します。



### 1. カンショの飼料としての価値と特徴

今から50年前まで、豚へのカンショの給与は、一般的な飼養方法であり、カンショの生産地域イコール養豚の生産地域となって現在に至る歴史があります。しかし、輸入飼料に取って代われ、近年忘れ去られてしまったカンショですが、その飼料としての価値は、粗タンパク質（CP）がトウモロコシの約半分と少ないものの可消化養分総量（TDN）はほぼ同等と利用価値は高いものがあります（表1）。

また、低タンパク質飼料が筋肉内脂肪含量の高い、いわゆるサシの入った豚肉を生産することができるという研究報告から、カンショがこのような高品質豚肉生産への取り組みを可能にしました。なお、その後の研究で筋肉内脂肪含量の高い豚肉を作るには、豚の発育に必要なアミノ酸の一つで、第一制限アミ

ノ酸であるリジンの濃度を要求量の70%前後と低い飼料で肥育することが必要であることがわかりました。

### 2. カンショ飼料の豚肉質への影響

中ヨークシャー種の肥育後期（体重50kg～100kg）に飼料中の粉末カンショの配合割合を5%（去勢雄1頭、雌3頭・TDN77.7%、CP10.1%）、10%（去勢雄3頭、雌2頭・TDN77.6%、CP9.9%）、15%（去勢雄3頭、雌2頭・TDN77.5%、CP9.7%）とした試験区を設け、リジン濃度を0.40%と要求量の約70%に調整した飼料を給与しました。

結果、ロース肉の筋肉内脂肪含量は、カンショの配合割合10%以上で平均6.0%以上となりました（図1）。また、せん断力価と筋肉内脂肪含量との間には負の相関が認められました。

表1 飼料成分(%) 日本標準飼料成分表(2001年版)(社)中央畜産会より

	水分	TDN	粗タンパク質	粗脂肪	NFE	粗繊維
トウモロコシ	13.5	81.0	8.0	3.8	71.7	1.7
カンショ	12.0	79.4	4.2	0.6	78.1	2.1



背脂肪内層の飽和脂肪酸は、カンショの配合割合が増加するにつれ高くなることが認められました

( $P<0.05$ 、図2)。また、n6系多価不飽和脂肪酸(最近、日本人の摂取量が多すぎると注目されています)については、カンショの配合割合が増加するにつれ低くなることが認められました( $P<0.05$ )。脂肪の融点については、カンショの配合割合が増加するにつれ融点も高くなることが認められました( $P<0.05$ 、図3)。脂肪色は、カンショの配合割合が増加するにつれL\*値(明度)は高くなり、a\*値(赤色度)は低くなりました(図4)。

つまり、筋肉内脂肪含量が高いと肉は軟らかくなり、またカンショの配合割合が増加するにつれ、飽和脂肪酸の割合も高くなり脂肪の融点も40度以上となり、硬く締まり白さの際だつ脂肪となることがわかりました。

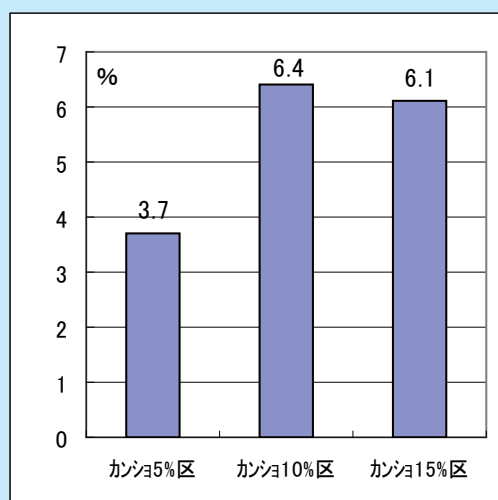


図1 筋肉内脂肪含量

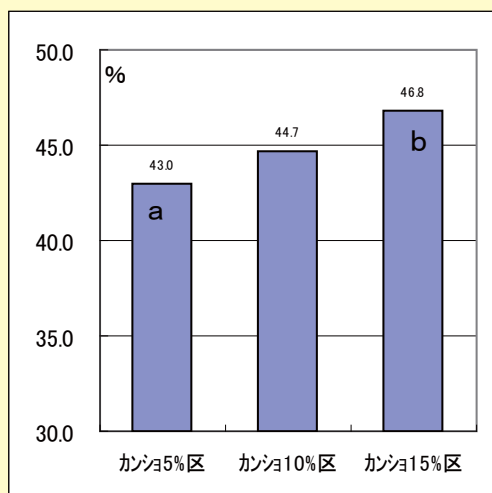


図2 飽和脂肪酸割合

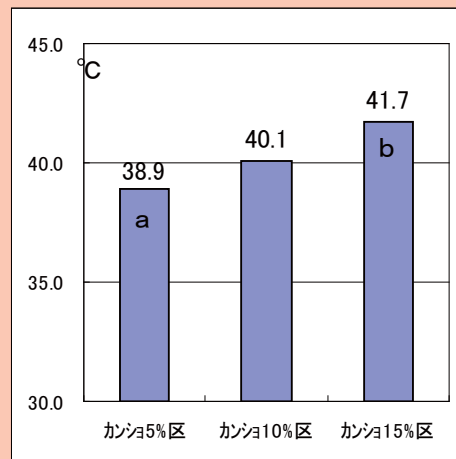


図3 脂肪融点

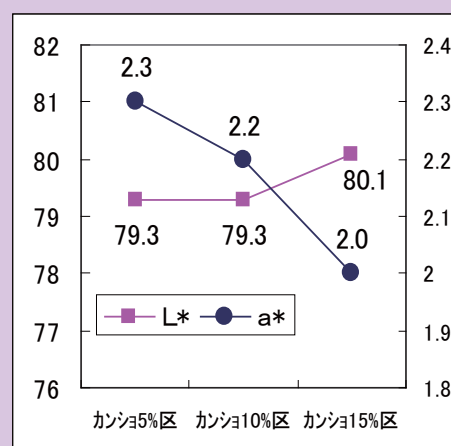


図4 脂肪色 (L\*値、a\*値)

### 3. カンショ飼料の生産

このように、肥育後期にカンショを10%以上配合した飼料を給与すると特徴ある豚肉が生産できることがわかりましたが、県産の規格外カンショを飼料として流通させるには、その収集、乾燥処理、配合、出荷といった新たな体系を確立し、価格面でも実勢に見合った価格とする工夫が必要でした。

この飼料化を手がけていただいたのが、富津市でエコフィードを生産している不二窯業(株)フジエコフィードセンターです。ここで、県内の農家からカンショを収集し、カンショの乾燥粉末化を行い、またパンくず主体のエコフィードと配合し豚肥育後期用飼料の製造を行っています。価格面でもエコフィードを利用することにより、割高なカンショを用いても飼料全体の価格を抑えることに成功しました。そして、現在20%県産規格外カンショの粉末を配合した飼料は、千葉県がトップブランド豚肉としてPRしている「ダイヤモンドポーク」の専用飼料となっています。

## 平成21年度千葉県家畜保健衛生業績発表会が開催される

平成21年12月18日（金）、千葉県文化会館小ホールにおいて、平成21年度千葉県家畜保健衛生業績発表会が開催されました。発表会では県内の家畜保健衛生所職員から計13題の発表がありました。

酪農については、県内の一地域で連続して発生した牛のサルモネラ症の発生状況と、酪農家と関係機関が協力して取り組んだ防疫対策についての発表がありました。

養豚については、昨年の業績発表会でも取り上げられた豚サーコウイルス2型（PCV2）の対策に関連して、PCV2ワクチン効果に関する発表があり、PCV2ワクチンを接種した農場では、抗体価（間接蛍光抗体法：IFA）が上昇し始める日齢が遅くなる、PCV2遺伝子検出時期が遅くなる（r-PCR検査）、遺伝子量が減少する等の変化が見られた事が報告されました。

また、平成20年からオーエスキー病清浄化対策が全国的にスタートし、千葉県においても、現在、養豚農家・関係機関が一体となって、オーエスキー病の清浄化に尽力しているところです。今回の発表会では、家畜保健衛生所が実施しているオーエスキー病防疫対

策の取り組みについての、ウイルスの浸潤状況により区分された地域毎に実施している抗体検査の結果や、ワクチン接種の指導状況等の発表がありました。数年間にわたり継続的にオーエスキー病の清浄化対策に取り組んでいる一地域においては、取り組みにより、野外抗体の陽性率が低下したことが報告されました。

昨年は人の新型インフルエンザの発生が話題となりましたが、高病原性鳥インフルエンザ（HPAI）は近隣アジア諸国で継続的に発生がみられており、依然として予断を許さない状況が続いています。今回の発表会でも、家畜保健衛生所が実施しているHPAI発生防止対策に関する発表があり、万が一、発生した場合に実施される防疫措置への理解を深め、衛生意識の向上を図るために家きん飼養農場を対象とした勉強会を開催したこと、勉強会後には農家の防疫意識の向上が見られたことの発表があり、家畜保健衛生所が果たす役割の重要性がご理解いただけたのではないかと思います。

なお、発表会で選抜された演題は、下記の表に示すとおりです。

（畜産課 石川直子）

	開催日	開催場所	選出演題（発表者）
第51回関東甲信越ブロック家畜保健衛生業績発表会	平成22年2月17日（水）	東京都渋谷区 津田ホール	「豚のオーエスキー病清浄化を中心とした地域的な疾病対策の取り組み」（東部家保 橋本亮） 「鶏病検査の採材における簡易保定器の検討」（北部家保 綿村崇宏） 「豚サーコウイルス2型ワクチン効果の検討」（中央家保 佐藤岳彦）
平成21年度関東甲信越地区鶏病技術研修会	平成22年2月25日（木）	新潟県新潟市 新潟市民プラザ	「眼瞼腫脹を呈する鶏パストツレラ症にみられた伝染性喉頭気管炎ウイルスに関する一考察」（中央家保 関口真樹）
平成21年度千葉県獣医学会	平成22年3月7日（日）	千葉市中央区 ホテルグリーンタワー千葉	「管内における豚丹毒の発生事例」（東部家保 関根大介） 「哺乳豚における豚サイトメガロウイルス感染症の発生」（中央家保 新居友明）
平成22年度関東地区獣医師会連合会三学会	平成22年9月12日（日）	栃木県宇都宮市 ホテル東日本宇都宮	「養鶏農家のための高病原性鳥インフルエンザ防疫演習」（北部家保 武石佳夫）

## 海外で高病原性鳥インフルエンザ猛威、飼養管理に注意を！

新型インフルエンザの発生は、世界各国で猛威をふるっていますが、家禽の高病原性鳥インフルエンザの発生状況は、韓国はじめアメリカ、ヨーロッパ等で発生がみられ、21年12月21日現在、輸入停止は58カ国・地域に及んでおります。わが国では昨年2月、うずらでの発生がありましたが関係者の努力により7月に清浄化が確認されました。

高病原性鳥インフルエンザの発生予防は、ウイルスに汚染されている可能性のあるすべての人・物を対象として養鶏場へのウイルスの侵入防止の徹底が最も重要な対策です。今一度、ご確認をお願いします。

### 主なウイルス侵入防止策

- ①人・車両等や野鳥・野生生物からの侵入の防止対策 ②飲用水・飼料の汚染による侵入防止対策  
③家禽舎内外の整理・整頓・清掃 ④家禽の健康管理及び取扱い ⑤家禽の糞の適正処理

昨年11月11日、千葉市内で北海道大学教授喜田先生をお招きして高病原性鳥インフルエンザ発生防止のため、「鳥、ブタ、そしてパンデミックインフルエンザ」を演題に研修会を開催しました。養鶏農家、関係者等約150名の参加をえて、「鳥インフルエンザ」も「ブタインフルエンザ」も「新型インフルエンザ」すべて「インフルエンザ」であることを前提に対策を講じることが重要、「シーズナルインフルエンザ」の克服こそが新型ウイルス対策の基盤となる等々、ウイルスの生態等の貴重な講演内容や意見交換により、インフルエンザ発生防止に向け大変参考になりました。

（家畜衛生部 薫田）



# 千葉県代表が農林水産大臣賞受賞!!

## ～牛乳乳製品利用料理コンクール全国大会～

平成21年11月8日(日)に武蔵野調理師専門学校で開催された社団法人日本酪農乳業協会主催「第30回牛乳乳製品利用料理コンクール全国大会」で、千葉県代表の羽場吉博(はばよしひろ)氏(千葉市在住、31歳、システムエンジニア)が見事第1位に輝き農林水産大臣賞を受賞した。

今回は、全国から史上最多の10,150作品の応募がありました。本県代表が全国でトップとなったのは30回の歴史の中で第24回大会以来二回目。(千葉県牛乳普及協会)

### 第30回牛乳乳製品利用料理コンクール全国大会農林水産大臣賞受賞作品

#### 麻婆クリーミー豆腐



#### 材 料

(4人分)

牛乳	200ml
生クリーム	100ml
卵	3個
鶏ひき肉	100g
ねぎ	1/2本
しょうが	少々
豆板醤	大さじ1/2
みそ	おおさじ1/2
サラダ油	大さじ2
片栗粉	大さじ1
赤唐辛子	1本
山椒の実	おおさじ1
ごま油	大さじ2
中華スープ	1と1/2カップ

#### 作り方 How to Make it!!

1. 卵、牛乳、生クリームをよくかき混ぜ、容器に入れて12分ほど蒸す。
2. 蒸し上がった①は、スプーンで一口大にすくい、器に盛る。
3. フライパンにサラダ油を入れ、みじん切りにしたねぎとしょうがを弱火で炒め、香りが出てきたところで豆板醤、みそ、鶏ひき肉を入れ、中火で鶏ひき肉に火が通るまで炒める。
4. ②に③をかける。
5. ④に細かく切った赤唐辛子と山椒の実をのせ、熱したごま油をかける。

#### POINT!

- ★豆腐を牛乳で作っていることは、言わないとわからないくらい違和感がありません。
- ★クリーム豆腐を使用することで、辛みと中和してまろやかになり、普通の豆腐で作るよりもおいしいです。
- ★生クリームと牛乳を使用していますが、ご飯が進むおかずです。

### ちば畜産レディースネットワーク通信

#### 調理教室、おいしくやっています。

12月に旭市内いおかユートピアセンターにてレディースネットワーク会員7名が中心となり、小学生親子10組、総勢36名で調理教室を開催しました。

今回は国産豚肉に焦点を置きレシピを組み立て、旭市内産の豚肉・きゅうり、



レディースの皆さんなくして、調理教室は成り立ちません

ズッキーニをはじめとする野菜などを準備し、参加者へ豚肉料理を存分に体験していただき、大変好評でした。

次回は2月に横芝光町にてそうさ若潮牛を使った調理教室を開催予定です。千葉県産のおいしい牛肉を存分に堪能できるチャンスです!!多くの参加をよろしくお願いします。

(事務局 宮上)



作って食べて豚肉を知る

## NPO法人いきいき畜産ちばサポートセンター通信

### トピック1

(社)千葉県畜産協会から委託のあった「①人材活用モデル体制整備事業」と「②畜産生産性向上促進総合対策」について、会員の皆様のご協力の下、調査を無事遂行することができました。ここに厚くお礼申し上げます。

②の事業では、畜産経営相談窓口なるものを設けましたが、窓口を開いただけでは何の実績も得られず、当方から積極的に聞き取りの行動を取らなければ実態を把握することが困難であるとしみじみ感じた次第です。

### トピック2

当NPOは、(社)畜産技術協会が募集する技術開発関係の研究に平成21年度分と22年度分について繁殖関係の課題をもって応募しました。

しかし、審査の結果残念ながら採択されるまでには至らず、内容の充実を図った上で次の機会に備えることと致します。

### トピック3

農林水産省が5年ごとに実施する農林業センサスの調査員に、当NPO会員も10余名参加することになりました。何しろ初めての体験であることや調査先の地理が分かるかどうか、ノルマを達成できるか等の不安を抱えております。

(事務局 高梨)



**入会申込みや畜産に関するご相談等をお待ちしております。**

お問い合わせは・・・

NPO法人いきいき畜産ちばサポートセンター事務局 ( (社)千葉県畜産協会内 )

TEL: 043-242-6333

FAX: 043-238-1255

現在の会員数: 正会員 49 賛助会員 7

**「食の安全・安心」のための第1歩は、  
「法令遵守」であることを改めて認識してください。**

## 編集後記

新年あけましておめでとうございます。

今年のお正月はいかがでしたでしょうか。気分も新たに今年一年を気持ちよく過ごせるようにしたいものです。

さて、2009年を象徴する漢字は「新」だそうです。さまざまな「新しいこと」に期待し、希望を抱いた1年。政権交代で新内閣が発足し政策、行政が刷新。裁判員制度や高速道路料金割引制度などさまざまな新制度がスタート。新型インフルエンザの流行で新薬が登場。米大リーグ・マリナーズのイチロー選手や水泳競技での新記録ラッシュ等がその理由でした。

新政権発足を期に世の中が大きく変革を求められることになり、激動の時代はまだまだ続いています。このような情勢下、経営判断を下す際の有効な情報源となり得るよう、また、生産者と消費者を結ぶ架け橋となり畜産に対する応援団を確保するため、職員一同一丸となって取り組んでいきたいと思っておりますので、今後ともご支援、ご協力をお願いいたします。

(経営支援課 武田)

総務部	TEL 043-242-5417(代)	FAX 043-238-1255	info@chiba.lin.go.jp
企画経営部	TEL 043-242-6333	FAX 043-238-1255	takeda@swan.ocn.ne.jp
酪農肉牛課	TEL 043-242-8299	FAX 043-238-1255	miyagami@swan.ocn.ne.jp
養豚課	TEL 043-241-3851	FAX 043-241-3853	kato@np-chiba.jp
衛生環境部	TEL 043-241-1738	FAX 043-241-3853	chieishi@aiores.ocn.ne.jp